

Il Settimanale
del Real Estate
e dell' Asset
Management

Anno IV - 2021
Numero 326
13 - 19 novembre

REVIEW

WEB EDITION

Video

Dove la sostenibilità si
fa sostanza

Video

Sostenibilità e IA al
centro dell' FM Week
2021

A portrait of a middle-aged man with short dark hair, wearing a dark grey suit jacket over a white collared shirt. He is looking directly at the camera with a slight smile. The background is a solid dark green.

**Schiavo, Castello Sgr:
coi fondi Sorgente ora
puntiamo su Roma**

Sommario

3 Schiavo, Castello Sgr: coi Fondi Sorgente ora puntiamo su Roma (Video)

Cresce da 3 a 4 miliardi di euro la massa gestita in fondi immobiliari da Castello Sgr. È il risultato dell'acquisizione da Sorgente Sgr dei suoi 17 fondi in gestione. Un'operazione della quale si parla da tempo come rumor e che Monitorimmobiliare ha voluto approfondire direttamente con Giampiero Schiavo, amministratore delegato e azionista di Castello Sgr.



8 Dove la sostenibilità si fa sostanza (Video)



Con circa 100 nuovi prodotti finanziari sostenibili lanciati sul mercato ogni mese, la vera incognita per i non addetti ai lavori non è più trovare la soluzione adatta alle proprie esigenze, ma distinguere il valore reale dalle comunicazioni di facciata.

Nell'intervista a Simona Merzagora, managing director di NN Investment Partners, facciamo il punto sugli strumenti da valutare per avere un quadro credibile dei prodotti disponibili.

9 Sostenibilità e IA al centro dell'FM Week 2021 (Video)

Si è tenuta a Milano la 22° edizione dell'evento annuale dedicato al settore del Facility Management italiano organizzato da IFMA Italia. I temi principali affrontati nel corso della tre giorni sono stati vari, dalla trasformazione urbana alla sostenibilità, dalla cybersecurity e intelligenza artificiale alla governance.



13 Assemblea Assoimmobiliare: le proposte per la transizione green del settore (Report)



Ai lavori hanno preso parte Enrico Giovannini, Ministro delle Infrastrutture e della mobilità sostenibili, Massimo Garavaglia, Ministro del Turismo, Carlo Bonomi, Presidente di Confindustria, Roberto Gualtieri, Sindaco di Roma Capitale e l'assessore al Patrimonio e Politiche abitative di Roma Capitale Tobia Zevi.

17 In breve

MONITORIMMOBILIARE
Italian Real Estate News Il più letto in Italia

MONITORISPARMIO
Italian Asset Management News

REVIEW

WEB EDITION

Il Settimanale del Real Estate e dell'Asset Management

Anno IV - 2021
Numero 326
13 - 19 novembre

© Giornalisti Associati Srl
www.monitorimmobiliare.it - www.monitorisparmio.it
Registrazione 11-11-11
n° 546 Tribunale di Milano

Direttore responsabile
Maurizio Cannone

Fabio Basanisi
Eleonora Iarrobino


Seguici su:



Contatti
Piazza Santa Maria Beltrade, 1 (Duomo)
20123 Milano
Tel: +39 0236752546
E-mail: info@monitorimmobiliare.it

Pubblicità
E-mail: eventi@monitorimmobiliare.it

E' proibita la riproduzione di tutto o parte del contenuto senza l'autorizzazione dell'Editore
Copyright
© Giornalisti Associati Srl
Tutti i diritti riservati

A portrait of a middle-aged man with short, dark hair, wearing a dark grey suit jacket over a white collared shirt. He is looking directly at the camera with a slight smile. The background is a solid, vibrant green. A dark, rounded rectangular box is overlaid on the lower part of the image, containing white text.

**Schiavo, Castello Sgr:
coi fondi Sorgente ora
puntiamo su Roma**

Cresce da 3 a 4 miliardi di euro la massa gestita in fondi immobiliari da Castello Sgr.

È il risultato dell'acquisizione da Sorgente Sgr dei suoi 17 fondi in gestione. Un'operazione della quale si parla da tempo come rumor e che Monitorimmobiliare ha voluto approfondire direttamente con Giampiero Schiavo, amministratore delegato e azionista di Castello Sgr. Nell'intervista abbiamo parlato anche delle strategie di sviluppo e delle tipologie immobiliari di particolare interesse per Castello. Un progetto che punta in alto con fondamentali che paiono solidi.

Il settore immobiliare gode indubbiamente di buona salute nel complesso e le prospettive, oggi, sono altrettanto positive.

Ma forse è già tempo di bilanci. Non tanto guardando ai numeri quanto ricordando cosa è accaduto dall'inizio della pandemia, dal gennaio 2020.

Perché è nell'emergenza che si conoscono meglio le persone.

E in quella occasione siamo rimasti particolarmente colpiti dall'esperienza di Giampiero Schiavo nella sua attività di volontario in ambulanza. Tanto da appoggiare da subito la sua raccolta fondi lanciata per raccogliere il materiale sanitario del quale gli operatori era sprovvisti.

Tra i mille contributi concreti che sono arrivati, ricordiamo la donazione di Paolo Pertici che ha acquistato addirittura un'autoambulanza.

Sicuramente le persone citate saranno imbarazzate ma crediamo sia sempre più importante premiare oltre che ovviamente le persone, anche le aziende che dimostrano in concreto sensibilità sociale.

Un'evoluzione pratica dell'ESG che tutti possono seguire.

Ancora un ringraziamento a queste persone e a queste aziende.



Giampiero Schiavo, AD di Castello Sgr: “Il 2021 è un anno sicuramente molto positivo, guidato da elementi macroeconomici che stanno spingendo il Paese a uscire dalla forte recessione dovuta al Covid-19, questo ha trainato un po’ tutto il settore grazie a tre elementi fondamentali: crescita economica e attese di crescita importanti per il futuro; un forte flusso di capitali che sta raggiungendo il nostro Paese, sia a livello internazionale e, piano piano, si stanno risvegliando anche i capitali a livello nazionale; la spinta inflattiva,

che sicuramente guida la componente Real Estate. Sulla base di questi elementi, il nostro programma di crescita continua. Dopo il cambio di controllo che abbiamo avuto nel 2020 con Oaktree, stiamo proseguendo nel nostro percorso di crescita. Vogliamo spingere ancora molto forte nei prossimi anni, non sono nel Real Estate, ma anche in tutte le asset class limitrofe al Real Estate e quindi anche nel credito”.

Per il 2022 e per il medio periodo, quali sono le aree nelle quali state pensando di puntare?

G.S.: “ Tra i segmenti sui quali continueremo a puntare nei prossimi anni quello su cui storicamente siamo più presenti, il mondo degli alberghi. Oggi rappresentiamo il primo operatore in Italia in termini di investimenti alberghieri, con oltre 4600 camere e 36 strutture, è un settore su cui crediamo molto



[GUARDA L'INTERVISTA](#)

4600 camere e 36 strutture, è un settore su cui crediamo molto dal 2008, abbiamo una consolidata esperienza, un know-how e un track record unico oggi in questo Paese. Il secondo segmento su cui noi punteremo molto è il residenziale.

Oggi abbiamo un portafoglio costituito più o meno da circa 750 milioni di euro diviso tra fractional sales, sviluppo e PRS, quindi mondo del residenziale a reddito.

Il terzo mondo su cui noi puntiamo molto è storicamente stato uno dei nostri driver di crescita ed è il mondo dei non performing funds. Abbiamo acquisito sgr, fondi che avevano diversi problemi, e piano piano li abbiamo ristrutturati. Abbiamo un track record anche da questo punto di vista unico, visto che il recovery che ha abbiamo avuto storicamente è oltre il 90%”.

Negli ultimi mesi se ne sta parlando tantissimo, il tema è Sorgente Sgr, la società di gestione del risparmio del Gruppo che fa capo al Professor Mainetti.

G.S.: “Come è stato ripreso da molti media, abbiamo concluso l’operazione con Sorgente Sgr, è un’operazione molto importante perché, non solo contribuisce alla crescita di Castello, ma partiamo con una struttura operativa su Roma, dove saremo presenti con un ufficio con circa 20 persone. Per noi questo è fondamentale, riteniamo che Roma sarà il secondo grande mercato del



Real Estate nei prossimi anni Oggi la Capitale è molto indietro rispetto al successo e al track record che ha avuto Milano negli anni post-Expo, quindi dal 2015 in avanti, il piano di rilancio nazionale con il PNRR avrà sicuramente una caduta importante sulla città, l’annuncio del governo e delle amministrazioni di voler portare l’Expo a Roma nel 2030 sarà sicuramente un elemento di rilancio e demograficamente è la città più importante che abbiamo in Italia. Questo ci avvicina non solo alla gestione dei nostri investimenti e, quindi, sul mercato romano, ma anche su tutto il Centro e Sud Italia, su cui noi siamo molto presenti, in particolare con la parte turistico-alberghiera. È un’operazione che vede investitori importanti che ci stanno dando fiducia. Questo a noi serve per avvicinarci a tutto quel mondo di investitori istituzionali italiani con i quali non siamo stati molto attivi negli ultimi dieci anni, da oggi vogliamo portare le nostre competenze gestionali a servizio di questo mondo e anche a servizio delle amministrazioni pubbliche”.



UNA PARTNERSHIP PER GENERARE RENDIMENTI

MASSIMIZZA IL RENDIMENTO DEL TUO IMMOBILE.

Sfrutta la crescente domanda di hybrid working.

Adotta il **nostro modello operativo chiavi** in mano collaudato per generare un **ROI estremamente interessante**.

Contattaci oggi

iwgplc.com/PartnerWithUs/landlords

global.partner@iwgplc.com

Dove la sostenibilità si fa sostanza

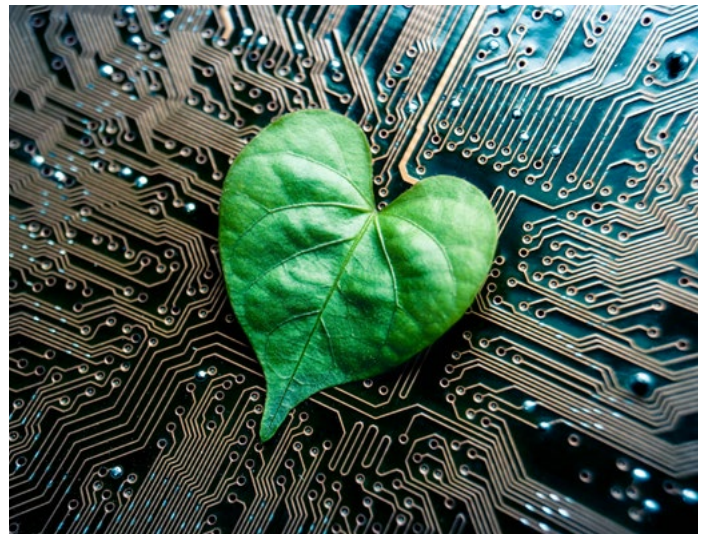
A cura di Luigi dell'Olio

Con circa 100 nuovi prodotti finanziari sostenibili lanciati sul mercato ogni mese, la vera incognita per i non addetti ai lavori non è più trovare la soluzione adatta alle proprie esigenze, ma distinguere il valore reale dalle comunicazioni di facciata.

Nell'intervista a **Simona Merzagora, managing director di NN Investment Partners**, facciamo il punto sugli strumenti da valutare per avere un quadro credibile dei prodotti disponibili. “A fronte di un contesto normativo ancora in evoluzione, spetta a chi fa il nostro lavoro identificare i criteri per aiutare i piccoli investitori a effettuare scelte consapevoli”, sottolinea l'esperta.

Che sottolinea come uno dei criteri più utili da seguire in fase di selezione è analizzare la credibilità della casa di gestione.

Merzagora ricorda che la sostenibilità come scelta strategica della società olandese nasce negli anni Novanta e si è affinata nel tempo anche alla luce dell'evoluzione della percezione da parte dei cittadini.



Sostenibilità e IA al centro dell' FM Week 2021



Marco Decio, Presidente di IFMA Italia: “Il pubblico e il privato devono incontrarsi per capire quali bisogni ha realmente la città, il palazzo, non nel breve ma nel lungo termine. Qual è l'obiettivo di lungo termine? È la creazione di un valore che debba essere diffuso il più possibile. Un'azienda oggi deve occuparsi di mercato, dei dipendenti, di indicatori di sostenibilità, della città. Anche il privato deve occuparsi della città, deve mettere i suoi dipendenti nella condizione di poter giocare un ruolo nella città. Dal canto suo la città deve ridurre quei gap che ci sono oggi tra casa e ufficio”.

Si è tenuta a Milano la 22° edizione dell'evento annuale dedicato al settore del Facility Management italiano organizzato da IFMA Italia.

I temi principali affrontati nel corso della tre giorni sono stati vari, dalla trasformazione urbana alla sostenibilità, dalla cybersecurity e intelligenza artificiale alla governance, dalle nuove declinazioni della professione fino al rientro in un ufficio condizionato da nuove modalità di lavoro e di erogazione dei servizi.



[GUARDA L'INTERVISTA](#)

Giuseppe Santoro, Direttore Tecnico, CBRE Global Workplace Solutions Technical Division:

“Stiamo vivendo un cambio di paradigma sulla gestione degli immobili, specialmente quelli a uso ufficio dove abbiamo necessità di fare dei ricambi di aria, sia per motivi legislativi, sia per ovvi motivi legati alla necessità di avere un rinnovo dell'aria.

Si ha la necessità di ridurre i consumi, serve un sistema che si moduli in base alla presenza degli occupanti. Stiamo quindi passando da sistemi di BMS, Building Management System ai sistemi di BEMS, Building Energy Management System”.

Giuseppe Sinatra, Head of Infrastructures, Sustainability & General Services, Università Bocconi: “Il facility management in tutti gli ambiti industriali, e nello stesso ambito universitario, è diventato strategico in ottica di sostenibilità.

Il piano nell' Agenda dell' ONU, piuttosto che i nuovi accordi che sono stati stipulati, richiedono da parte di tutti gli stakeholder, quindi anche e soprattutto dei facility manager, un impegno forte e orientato a un serio e coerente cambiamento in ambito sostenibilità. Questi scenari aprono nuove opportunità per le nuove risorse e le nuove figure professionali”.



Marco Ludovici, ArchIDEA: “Oggi la tecnologia ci aiuta tantissimo in quella che è la gestione, parliamo di facility management.

Noi di ArchIDEA ci occupiamo di acquisire il dato, di digitalizzarlo e di metterlo a disposizione di software tramite tecnologie ormai molto avanzate. Nell’ambito del facility management deve essere fatto qualche passo in avanti verso le nuove tecnologie che ancora non si riescono a sfruttare al meglio”.



Beatrice Gustinetti, Smart Cities & Carbon Free Manager, Engie: “Il tema della sostenibilità oggi è più che mai attuale ma, in realtà, è un tema che si sta affrontando da molti anni. Noi come Engie ci stiamo avvicinando a questa tematica sia internamente, sia esternamente. I clienti con cui ci interfacciamo sono quelli che hanno bisogno di qualcuno che li accompagni nel percorso legato al raggiungimento massimo dei parametri di sostenibilità, alla transizione verso quella che noi definiamo carbon neutrality. Anche internamente dobbiamo riuscire a dimostrare che ogni progetto che portiamo avanti ha un impatto importante in termini di riduzione della carbon footprint”.



KROLL

Duff & Phelps Diventa Kroll

NUOVO NOME. STESSO PARTNER DI FIDUCIA.

Iniziamo questo nuovo capitolo con una visione chiara e fiduciosa per il futuro. Uniti sotto il marchio Kroll, che comprende tutti i business di Duff & Phelps, offriamo la nostra consolidata esperienza su tutti i nostri servizi, con un approccio coerente e con soluzioni tecnologicamente all'avanguardia. Il nostro obiettivo è quello di generare maggior valore per i nostri clienti e partner, oltre a interessanti opportunità di carriera per il nostro team.

Duff & Phelps ha aiutato i clienti nel prendere decisioni affidabili nell'ambito della valutazione, del real estate, del transfer pricing, dei contenziosi, della consulenza M&A e altre operazioni corporate. Fondata sulla forza e sul patrimonio dei nostri marchi storici, siamo una società di consulenza indipendente con circa 5.000 professionisti distribuiti in 30 paesi in tutto il mondo.

Duff & Phelps Real Estate Advisory Group offre un supporto completo e customizzato su investimenti immobiliari, transazioni, valutazione, gestione delle attività e del portafoglio. I nostri servizi di consulenza supportano il cliente nel massimizzare il valore delle sue proprietà immobiliari, accompagnandolo nelle importanti decisioni strategiche di investimento.

La nostra forte capacità analitica, abbinata all'utilizzo delle tecnologie più avanzate, permette di offrire ai nostri clienti, non solo risposte, ma maggior chiarezza in tutte le aree di attività.

www.duffandphelps.it

DUFF & PHELPS
REAL ESTATE ADVISORY GROUP
A **KROLL** BUSINESS

Kroll

Kroll è il principale provider a livello globale di servizi e prodotti digitali relativi alla governance, alla gestione del rischio e alla trasparenza. Lavoriamo con clienti che operano in diversi settori nelle aree legate alla valutazione, consulenza di esperti, investigazioni, cyber security, finanza aziendale, ristrutturazioni, soluzioni legali e commerciali, data analytics e compliance normativa. Contiamo circa 5.000 professionisti in 30 paesi in tutto il mondo. Per maggiori informazioni: www.kroll.com

Assemblea

Assoimmobiliare: le proposte per la transizione green del settore (Report)

Favorire lo sviluppo di un mercato residenziale in locazione anche utilizzando la leva fiscale per soddisfare la crescente domanda legata ai nuovi modelli dell'abitare e i mutati stili di vita degli italiani; estendere il Superbonus a diverse destinazioni d'uso, come uffici, retail, logistica fino all'edilizia pubblica, e a una platea più ampia, con investitori quali OICR, Fondi e SIIQ; intervenire a livello fiscale per incentivare la costruzione di edifici in classe A e accompagnare la transizione energetica del patrimonio immobiliare fino a uno scenario a zero emissioni nel lungo periodo.

Sono alcune delle proposte che Confindustria Assoimmobiliare ha presentato a Roma nel corso dell'Assemblea Annuale per una transizione green e una politica strutturale per la casa.

Ai lavori hanno preso parte Enrico Giovannini, Ministro delle Infrastrutture e della mobilità



sostenibili, Massimo Garavaglia, Ministro del Turismo, Carlo Bonomi, Presidente di Confindustria, Roberto Gualtieri, Sindaco di Roma Capitale e l'assessore al Patrimonio e Politiche abitative di Roma Capitale Tobia Zevi.

Nel corso dell'evento Riccardo Grassi, Direttore Ricerca di SWG, ha presentato i risultati dell'indagine commissionata da Confindustria Assoimmobiliare "Gli italiani e l'abitare sostenibile".

La ricerca conferma la necessità di intervenire per favorire la riqualificazione delle case.

Oltre il 40% degli italiani ritiene la propria casa poco o per nulla sostenibile. Dalla ricerca di SWG emerge che il 71% degli italiani abita in una casa costruita più di 35 anni fa, che in meno della metà dei casi è stato oggetto di un qualche tipo di ristrutturazione.

Significativi anche i dati relativi agli affittuari, il 20% ha scelto la locazione come soluzione definitiva e guarda con interesse al miglioramento della performance energetica dell'abitazione in cui vive.

Confindustria Assoimmobiliare ha elaborato, attraverso il "Comitato per l'Economia Circolare" una serie di proposte, contenute all'interno del piano "Real Estate Net Zero", finalizzate a promuovere la transizione green del settore immobiliare, per la decarbonizzazione del patrimonio immobiliare italiano e della filiera edilizia, nate dall'esigenza del settore di dotarsi di una politica industriale unitaria sui temi degli investimenti immobiliari sostenibili.

Le proposte del piano "Real Estate Net Zero", presentato oggi, si declinano a seconda del riferimento temporale richiesto per la loro implementazione e associate alle potenziali linee di finanziamento.

Proposte di breve termine:

- Elaborare una strategia integrata per la decarbonizzazione del patrimonio edilizio e la filiera edilizia nell'ottica della Circular Economy;
- Snellire i processi burocratici per l'accesso ai contributi previsti da Superbonus 110%;
- Superare il gap delle certificazioni a livello normativo;
- Istituire un Comitato Tecnico di matrice pubblico-privata, per supporto al processo decisionale pubblico per facilitare gli investimenti sostenibili e

di Circular Economy nel settore Real Estate



Proposte di medio termine:

- Strutturare un monitoraggio ex-ante ed ex-post degli interventi edili attraverso l'adozione obbligatoria del LCA;
- Incentivare il rinnovo energetico degli immobili con destinazione turistico-ricettiva;
- Favorire il potenziamento e l'accentramento informatico dei sistemi sintetici di rappresentazione delle prestazioni energetiche e creazione di un catasto energetico pubblico;
- Integrare le misure di efficientamento energetico con i requisiti di conservazione e valorizzazione del patrimonio culturale;
- Definire una metodologia standard di valutazione volta a quantificare nella stima degli edifici, le caratteristiche di efficienza energetica degli immobili;
- Elaborare una Strategia di mobilità nazionale per garantire l'adozione del Sismabonus anche su immobili abitati;

- Estendere il Superbonus: per un periodo superiore ai 2 anni, a tipologie diversi di asset class oltre quella residenziale, a una platea più ampia di utilizzatori come OICR, Fondi e SIIQ e agli immobili caratterizzati da interventi di edilizia libera e con difformità minori anche in assenza di asseverazione di conformità urbanistica ed edilizia;
- Creare un Fondo di garanzia pubblico per agevolare l'accesso ai finanziamenti per quegli investimenti che si prefiggono la riqualificazione/efficientamento energetico degli edifici
- Accelerare l'efficientamento energetico del patrimonio pubblico attraverso l'affidamento della gestione o la dismissione verso gestori e/o investitori privati;
- Estendere anche agli OICR immobiliari la possibilità di riconoscere all'acquirente delle unità immobiliari la detrazione di imposta al 36% prevista dell'art. 16-bis TUIR;
- Sostenere il re-skilling manageriale per maturare le competenze necessarie a adottare i nuovi modelli industriali di sostenibilità.



- Affiancare agli strumenti tradizionali (Credito di imposta, detrazioni fiscali ecc.) l'uso di strumenti finanziari alternativi per incentivare l'efficientamento energetico degli edifici;
- Analizzare i flussi di materiali edili secondari e riutilizzabili per creare un mercato di riuso del materiale controllato e incentivare l'approccio "Urban Mining";
- Creare una regolamentazione ad hoc per i finanziamenti/mutui garantiti da immobili energeticamente efficienti o finalizzati all'efficientamento (Capex), per regolamentare ed incentivare il mercato dei cosiddetti "Green Loan".

La Presidente Silvia Maria Rovere ha chiuso la giornata di lavori con il suo intervento. Il discorso della Presidente si è incentrato sul tema dello sviluppo dell'asset class del residenziale in locazione e sulla necessità di creare i presupposti affinché gli investitori istituzionali possano intervenire sul patrimonio immobiliare complessivo, privato e pubblico, con il fine di favorire la riqualificazione energetica e la transizione ecologica.

Per questa ragione, secondo Confindustria Assoimmobiliare, è oggi più che mai importante intervenire includendo anche il patrimonio pubblico. Per incidere in modo determinante sulla decarbonizzazione del settore, è altresì decisivo introdurre strumenti che stimolino la costruzione di

immobili energeticamente efficienti, aspetto a oggi non considerato nella normativa esistente.

Una visione a lungo termine deve ispirare la trasformazione del settore in chiave sostenibile, non solo da un punto di vista ambientale, ma anche socioeconomico, nell'ottica di colmare il forte gap esistente nell'offerta di residenze in locazione, a fronte di una domanda crescente dettata dall'affermarsi di nuovi bisogni e stili di vita.

Silvia Maria Rovere, Presidente di Confindustria Assimmobiliare:

“I processi di transizione ecologica, su cui si concentrano buona parte delle risorse del PNRR, vedono il nostro settore come il protagonista principale. Questo perché gli impatti ecologici generati dal ciclo di vita degli immobili sono davvero rilevanti: nel mondo il 30% delle materie prime vengono impiegate per la costruzione, mentre il 40% dei rifiuti solidi deriva dai processi di smaltimento. Il settore immobiliare genera il 36% delle emissioni di CO2 dell'Unione Europea e in Italia, come in UE, queste emissioni derivano per il 70% da edifici residenziali e per il 30% da edifici commerciali e pubblici. È pertanto impensabile affrontare la sfida epocale dell'abbattimento delle emissioni generate dagli immobili senza intervenire anche su edifici pubblici quali scuole, ospedali e uffici amministrativi. I dati della ricerca di SWG che presentiamo oggi confermano la necessità di intervenire con più ampio respiro in

tema di riqualificazione energetica del patrimonio immobiliare, con circa il 52% del campione di intervistati che ritiene prioritario destinare i fondi del PNRR alla riqualificazione degli edifici pubblici. Per un utilizzo efficiente delle risorse che il PNRR destina alla riqualificazione energetica e alla rigenerazione urbana, pari a circa 57 miliardi di euro, è opportuno definire delle politiche strategiche che tengano conto della necessità di favorire la transizione ecologica dell'intera filiera, introducendo un sistema di incentivazione strutturale che supporti gli investimenti negli interventi, a partire dalla loro costruzione. Riteniamo che colmare questa mancanza sia oggi una priorità, così come l'utilizzo della leva fiscale per agevolare lo sviluppo di un mercato residenziale in locazione, quasi del tutto inesistente nel nostro Paese, dove la domanda di case in affitto è in forte aumento, quale conseguenza dell'affermarsi di nuovi bisogni e stili di vita. Rispondere alla nuova domanda di case in affitto con interventi fiscali che aumentino la redditività degli investimenti in questa asset class significa, oggi più che mai, tracciare la strada verso un futuro di crescita sostenibile per il settore immobiliare”.

**SCARICA
IL REPORT**



Logistica: KKR, RHC e LRC cedono portafoglio Elizabeth per 117,5 mln

Il portafoglio Elizabeth comprende nove immobili per un totale di circa 131.000 mq di spazi logistici dell'ultimo miglio, in Centro e Nord Italia, con concentrazione principale nei mercati di Milano (circa il 45% del totale), Emilia Romagna (27%) e Roma (16%). Il portafoglio è completamente affittato.

[Vai alla notizia](#)

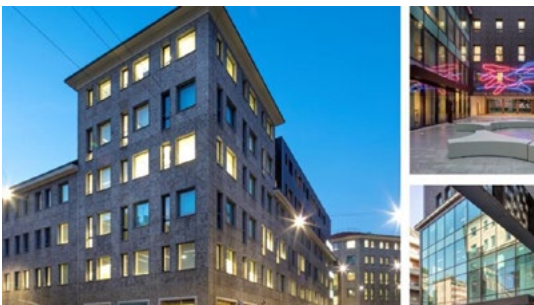


Officine Mak: Ex Torriani, iniziate le bonifiche. Masterplan entro fine 2021

Quello che sorgerà con la rigenerazione dell'intera area sarà un progetto sostenibile composto da una parte residenziale e una legata ad attività e servizi e un parco di circa 20mila mq. Faranno parte del progetto anche una nuova viabilità urbana e la sistemazione delle vie adiacenti al sito.

[Vai alla notizia](#)

In breve



JLL e C&W: Milano, inaugurato Vetra Building

È stato inaugurato il Vetra Building – the Business Square, l'immobile in Piazza Vetra 17 a Milano di proprietà di AXA IM, Alts, commercializzato da JLL e Cushman & Wakefield per la parte uffici. Il complesso da 27.000 mq, 6 piani di uffici e una zona retail, è stato completamente riqualificato nelle sue parti interne e nella facciata, attraverso un intervento che lo ha portato al grado A e alla certificazione LEED Platinum.

[Vai alla notizia](#)



Webuild: rivista Guidance 2021 su margini e debito

Il Consiglio di Amministrazione di Webuild ha esaminato i numeri relativi all'andamento del business nei primi nove mesi del 2021 e ha rivisto la Guidance. Da inizio anno, il totale dei nuovi ordini acquisiti e in corso di finalizzazione, includendo i progetti per i quali il gruppo è risultato migliore offerente, ammonta a circa 10,5 miliardi di euro.

[Vai alla notizia](#)



Miami: Optimum cede l'hotel Celino South Beach sull'Ocean Drive

L'hotel Celino South Beach sull'Ocean Drive di Miami cambia proprietà. A comprarlo da Optimum Asset Management è stata la società di gestione di investimenti CGI Merchant Group con il suo Hospitality Opportunity I, fondo da 650 milioni di dollari.

[Vai alla notizia](#)



Homizy, il co-living di AbitareIn, si quota in Borsa

Il prodotto Homizy, cd. "build to share", prevede la realizzazione di immobili cielo-terra destinati alla locazione con l'innovativa formula del co-living, con l'obiettivo di offrire una soluzione abitativa di medio/lungo termine, smart, di qualità, dinamica ed economicamente sostenibile per i giovani lavoratori che vivono o arrivano a Milano.

[Vai alla notizia](#)



Franchising: giro d'affari in aumento a 27 mld nel 2020 (Report)

Con un giro d'affari pari a oltre 27 miliardi di euro nel 2020, in aumento del 3,5% rispetto al 2019, l'affiliazione commerciale si dimostra una possibile risposta per chi è deciso a mettersi o rimettersi in gioco. Il numero di addetti nel franchising cresce del 4,8%. In aumento anche la media di occupati per punti vendita, che sale del 5,2%.

[Vai alla notizia](#)



Università Bocconi: nasce il Lab sulla rigenerazione urbana sostenibile

L'Università Bocconi, in collaborazione con Hines, Prelios, Milanosesto e Intesa Sanpaolo, lancia il Sustainable Urban Regeneration (SUR) Lab, il laboratorio che si propone di studiare, analizzare e promuovere lo sviluppo della rigenerazione urbana sostenibile.

[Vai alla notizia](#)